



+33 4 81 68 56 05

MULTI-ACTIVITÉS AU CŒUR DE LA TAÏGA

Rejoignez nous pour un séjour en canoë "nature et aventure" hors du commun en Laponie finlandaise, aux limites du cercle polaire et de la frontière russe. Amateurs de grands espaces, de forêts anciennes aux ambiances magiques, ce séjour au Nord-Est de la Finlande est fait pour vous ! Vous découvrirez les activités typiques de la région tels la randonnée et le VTT dans le parc sauvage de Hossa, l'observation d'ours bruns, la cani-rando avec chien de traîneau comme les trappeurs d'antan... Du canoë et du cabotage sur lacs et rivières sont au programme, moyen de déplacement idéal pour découvrir les écosystèmes de la sinieuse Hossanjoki par exemple et vous pourrez profiter de bivouacs en pleine nature.

 Région	Hossa
 Activité	Canoe été Multi-activités été
 Durée	11 jours
 Groupe	2 à 12 personnes
 Code	A4
 Prix	A partir de 1 530 €
 Niveau	3/5
 Confort	3/5
 Langue(s)	français / anglais

PROGRAMME

📍 Jour 1 Accueil à Kuusamo ou Oulu



Un membre de notre équipe viendra vous accueillir à l'aéroport de Kuusamo ou de Oulu.

Transfert en véhicule vers le village de Hossa aux portes du parc naturel (compter environ 1 heure depuis Kuusamo et 3h depuis Oulu).

Installation à l'auberge et diner sur place.

Hébergement: Ecolodge

📍 Jour 2 Randonnée au canyon de Julma-Ölkky



Aujourd'hui, après un court transfert, nous allons randonner au lac canyon de Julma Ölkky. C'est le plus grand des trois lacs canyons de Finlande. Un pont suspendu le surplombe, véritable belvédère sur ce paysage majestueux.

D'autres surprises vous attendent mais on ne vous dévoile pas tout à l'avance... Cette zone du parc est un cadre idéal pour profiter au mieux de cette journée de découverte et d'immersion en pleine nature.

Le déjeuner sera pris sous forme de pique-nique au coin du feu.

Cette balade spectaculaire surplombant les gorges promet un début de séjour riche en émotions !

Nous rentrerons à l'auberge en fin de journée et nous vous proposons d'en apprendre plus sur le lynx. C'est le second prédateur scandinave. Il est discret mais sa présence a déjà été recensée dans le parc, qui sait peut être aurait vous de la chance. Une présentation théorique mais en images vous fera découvrir l'écologie de ce mammifère emblématique.

4 à 5 h de marche

Hébergement: Ecolodge

📍 Jours 3 à 6 Canoë à travers le parc de Hossa



Départ pour une aventure extraordinaire de 4 jours en canoë avec bivouacs au coin du feu et en bord de rivière chaque soir. Une immersion totale où le paysage défile tranquillement au rythme du courant et des coups de pagaie. L'occasion de découvrir une des dernières zones naturelles préservées d'Europe.

Nous démarrons la descente de la rivière depuis le nord du parc pour aller observer les peintures rupestres de Värrikallio.

Nous traverserons de nombreux lacs jusqu'à la cabane de Laukkujärvi. Nous quittons ainsi la Laponie pour pénétrer les grandes forêts de Carélie : les

densités d'ours brun et d'élans y sont plus importantes.

De nombreux oiseaux seront aussi présents le long de cette descente, nous permettant une approche ornithologique de cette randonnée aquatique.

Notre descente en canoë continue à travers les grands lacs. Le cabotage le long des berges permettra d'aller à la rencontre de la faune sauvage ou simplement de nous détendre et de profiter du temps qui s'égraine.

Les fins de journée sont rythmées par l'établissement du bivouac sur les berges et la cueillette de baies arctiques, de champignons ou la pêche à la truite (selon la saison) pour agrémenter notre repas du soir. Les nuits se passent sous tente.

La fin du périple se fait par de nombreux petits lacs pour rejoindre l'auberge et retrouver son confort.

Hébergement : tente

📍 Jour 7 **Journée libre**



Pour cette journée libre, vous aurez l'embarras du choix ! Selon les préférences de chacun, retournez vous baigner dans les lacs, allez pêcher ou flânez au sauna. Si vous préférez vous éloigner un peu des plans d'eau, vous pourrez randonner ou faire du VTT (de nombreuses pistes sont balisées dans le parc). Vous trouverez des itinéraires adaptés à tous.

Du matériel (VTT, canoës) est disponible à la location ou en activité encadrée (sous réserve de disponibilité).

Vous pouvez découvrir notre meute de chiens de traîneaux (en option guidée). Votre guide vous expliquera le fonctionnement du chenil et vous présentera nos compagnons à quatre pattes, tous plus attachants les uns

que les autres. Attendez vous à une avalanche de câlins !

Hébergement: Ecolodge

📍 Jour 8 **Canis rando dans le parc de Hossa**



Une nouvelle activité nous attend aujourd'hui : de la cani-rando ! C'est une méthode de déplacement séculaire remise au goût du jour. Utilisée par les peuples nordiques pour se déplacer, principalement l'été, elle est aujourd'hui l'occasion idéal de créer un lien privilégié avec nos compagnons canins. Relié à votre chien grâce à un harnais et une laisse spécifique pour bénéficier de sa traction vous pourrez arpenter les sentiers du parc en toute liberté.

C'est aussi le moment pour nous de mettre nos chiens de traîneaux retraités à l'honneur : c'est peut être l'un d'eux qui vous accompagnera ! L'occasion pour eux de nous montrer que malgré leur âge ils ont encore de l'énergie à revendre et l'envie de vous accompagner dans votre exploration de la nature

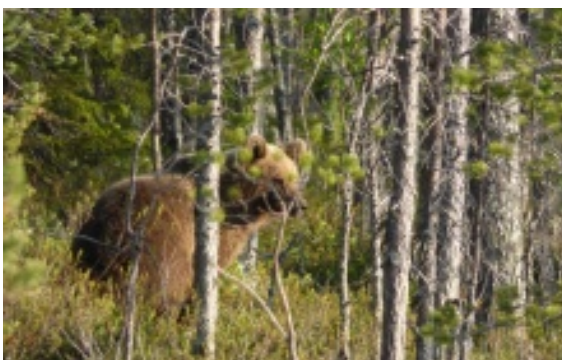
environnante !

Nul doute que la séparation sera difficile !

- 4 à 5 h de marche

- Hébergement : Auberge

📍 Jour 9 **Journée libre et Observation de l'ours brun**



Aujourd'hui encore, profitez à votre rythme et selon vos envies : VTT, randonnée pédestre, canoë, baignade, pêche ou simplement détente sur les bords du lac... C'est vous qui décidez !

Si vous n'avez pas encore eu l'occasion de visiter notre chenil, c'est l'occasion de prendre cette option (sous réserve de disponibilité du guide).

Du matériel (VTT, canoës) est disponible à la location ou en activité encadrée (sous réserve de disponibilité).

cette espèce.

Pour ceux qui le souhaitent, il est possible de poursuivre cette découverte en assistant à une sortie observation des ours bruns (en option). Elle consiste en un court transfert en véhicule vers le sud, à travers la forêt boréale, pour atteindre une zone enclavée vers la Russie voisine. Dans la région, la proportion d'ours est la plus élevée d'Europe. Les possibilités d'observation sont très bonnes mais la patience est nécessaire pour pouvoir approcher cet animal emblématique. La soirée se passe en affût dans un poste

d'observation aménagé à cet effet. Le retour à l'auberge se fait en fin de soirée.

Attention, l'observation d'ours n'est plus possible à partir de mi-août (ouverture de la chasse).

Hébergement : Ecolodge

📍 Jour 10 **VTT au travers de la Taïga**



En selle ! Nous nous en allons pour une journée de vélo tout terrain dans le parc de Hossa.
Après un passage sur les crêtes, nous roulerons au bord de lacs translucides dans un parcours varié et accessible. Etendues sauvages et dépaysantes s'offrent à nous dans cette pratique ludique et respectueuse de l'environnement.

Hébergement : Ecolodge

📍 Jour 11 **Retour en France**



C'est l'heure du départ, des souvenirs plein la tête !
Transfert en direction de l'aéroport de Kuusamo ou de Oulu puis vol vers Paris.

L'itinéraire est donné à titre indicatif et peut être modifié pour des raisons de sécurité, de météorologie ou autres imprévus. Notre expérience du terrain nous conduira à choisir la meilleure solution.

NB : l'aéroport de Kuusamo est fermé du 17 juillet au 15 août.

DATES & PRIX

Départs pour les groupes parlant français :

Pas de départ pour l'instant

Départs internationaux :

Pas de départ pour l'instant

Code voyage: A4

Le prix comprend

- Les transferts sur place (Supplément 100€ pour une arrivée /départ à un aéroport différent de ceux mentionnés)
- 7 nuits en auberge en chambre double
- 3 nuits en tente
- Pension complète (repas du soir J1 au petit déjeuner du J11)
- L'encadrement par un accompagnateur francophone et finlandais anglophone pour l'observation des ours
- Le prêt du matériel de bivouac (tente, matelas, sac de couchage)

Le prix ne comprend pas

- Le vol A/R pour vous rendre à Kuusamo ou Oulu
- Tout autre accueil et transfert A/R autre que l'aéroport que celui prévu à votre programme.
- Les boissons
- Les dépenses personnelles
- Les activités guidées ou location de matériel des journées libres
- Réduction enfants - 14 ans : nous consulter
- Votre assurance annulation/Multi-risque: Nous vous conseillons de souscrire à ce type d'assurance et d'apporter vos documents avec vous lors du voyage. Pour plus d'informations : <http://norwide.com/fr/assurance>

Remarques

EN OPTION

Supplément chambre simple à l'auberge : 300 euros/personne (soumis à disponibilité selon la saison)

A PAYER SUR PLACE

- Les boissons
- Les dépenses personnelles
- Les activités guidées ou location de matériel des journées libres
- La sortie observation des ours
- Caution pour le matériel par empreinte de votre carte bancaire

L'ordre des activités est donné à titre indicatif dans le jour par jour : l'ordre effectif de la pratique des différentes activités vous sera annoncée le jour 1.

L'itinéraire est donné à titre indicatif et peut être modifié pour des raisons de sécurité, de météorologie ou autres imprévus. Notre expérience du terrain nous conduira à choisir la meilleure solution.

Vols internationaux

Avant de réserver vos vols aller/retour, contactez nos conseillères afin qu'elle puissent valider votre plan de vol, avant tout achat. Si toutefois votre plan de vol ne correspond pas au notre, nous nous gardons le droit de vous demander d'attendre le prochain transfert ou d'appliquer un supplément.

Conditions de paiement et d'annulation

Inscription

L'inscription à l'une de nos activités ou voyage implique l'acceptation des conditions générales de vente. Chaque client doit

remplir un bulletin d'inscription. L'inscription n'est acceptée qu'avec le versement d'un acompte représentant 30% du montant total du voyage et dans la mesure des places disponibles. Si l'inscription se fait à moins de 30 jours du départ, le prix total du voyage devra être réglé dès l'inscription. Vous pouvez effectuer votre paiement par virement bancaire (SWIFT/IBAN) ou par carte bleue directement sur le site (à paraître prochainement). Une confirmation d'inscription vous sera envoyée par mail dans les plus brefs délais.

Facturation

Une fois votre réservation enregistrée, nous vous envoyons par mail votre facture. Le solde doit nous parvenir au moins 30 jours avant votre date d'arrivée. Si le solde du voyage ne nous est pas parvenu dans ces délais, Norwide Finland Oy se réserve le droit d'annuler la réservation sans indemnité.

Annulation

Conditions et frais d'annulation :

Si, pour quelque raison que ce soit, vous devez annuler votre voyage, les sommes que vous avez versées vous seront remboursées sous réserve des retenues suivantes :

Si le désistement a lieu :

- Plus de 30 jours avant le départ, une somme forfaitaire de 50€ par personne sera retenue
- De 30 à 21 jours avant le départ, le montant de l'acompte versé sera retenu (soit 30% du montant total du dossier)
- De 20 à 14 jours avant le départ, 50% du montant total du dossier sera retenu
- De 13 à 7 jours avant le départ, 75% du montant total du dossier sera retenu
- Moins de 7 jours avant le départ, 100% du montant total du dossier sera retenu

Cas particuliers:

Quelle que soit la date d'annulation ou de modification de contrat, les frais suivants s'ajoutent au barème ci-dessus :

- Frais fixes aériens : si votre billet d'avion doit être émis longtemps à l'avance, souvent pour vous éviter des suppléments importants, 100% des frais non remboursables en cas d'annulation ou de modification de votre plan de vol vous seront facturés. Dans ce cas le barème ci-dessus ne s'applique que sur le prix du voyage sans le vol.
- Frais fixes terrestres : les frais engagés tôt pour des réservations fermes vous seront facturés en cas d'annulation.
- Frais d'assurance : que vous ayez souscrit une assurance multirisques ou une assurance annulation, le montant de l'assurance est dû et ne peut faire l'objet d'aucun remboursement.

Ces conditions spécifiques vous seront signifiées sur votre confirmation d'inscription. Si vous êtes dans l'obligation d'annuler votre voyage avant son commencement (date de départ), vous devez en informer dès que possible Norwide Finland Oy et l'assureur par tout moyen écrit permettant d'obtenir un accusé de réception.

C'est la date de réception de l'écrit qui sera retenue comme date d'annulation pour facturer les frais d'annulation.

Si Norwide Finland Oy se trouve dans l'obligation d'annuler un départ en groupe, en raison du nombre insuffisant de participants, la décision sera prise et les clients informés au plus tard 21 jours avant le départ. Norwide Finland Oy peut également annuler un départ suite à des événements exceptionnels, relevant notamment des cas de force majeure (éruption volcanique, événements sociaux, grèves, intempéries) pouvant porter atteinte à la sécurité des participants. Dans ces cas, les participants seront remboursés intégralement des sommes qu'ils ont versées sans toutefois pouvoir prétendre à aucune indemnité.

Modification du contrat

En cas de modification d'un voyage par le client entraînant des frais pour Norwide Finland OY, ces frais seront à la charge du client. Dans tous les cas, toute modification fera l'objet d'un écrit. Norwide Finland Oy pourrait modifier des éléments au contrat de voyage, si des événements extérieurs à notre volonté s'imposaient. Nos clients en seraient informés par écrit dans les plus brefs délais.

Prix et révision des prix

Pour les voyages en groupe, les prix figurant sur le site internet ont été calculés et sont valables pour le nombre indiqué de participants pour chaque voyage. Les tarifs sont confirmés lors de l'inscription. Si le nombre de participants est inférieur, un supplément petit groupe peut être appliqué. Pour tous les séjours, Pour tous les séjours ou programmes, nous mentionnons le prix par personne, valable à partir d'un certain nombre de participants, et nous détaillons les prestations incluses et non incluses de ce prix. Toute modification des taux de change, des prix des différents éléments composant un voyage et en particulier le prix des

carburants peut entraîner un réajustement du prix.

Cession du contrat

En cas de cession du contrat par le client à un cessionnaire, les conditions de modification et d'annulation s'appliquent.

Assurance

Nous vous invitons à souscrire une assurance avant votre départ garantissant les activités pratiquées avec Norwide Finland Oy. Le détail des assurances proposées est disponible sur cette page: <http://norwide.com/fr/assurance>

Dans le cas où vous ne souscrivez pas d'assurance avec nous, nous vous demandons de bien vouloir nous communiquer par mail les informations de votre contrat d'assurance (nom de la compagnie, nom du contrat, n° de police d'assurance, n° de téléphone) et d'emporter ces informations avec vous lors de votre séjour.

Encadrement

Encadrement par un guide francophone spécialiste du milieu polaire.

Alimentation

La Finlande n'est pas réputée pour sa gastronomie, même si quelques spécialités sont vraiment délicieuses! Du fait des conditions climatiques et de l'isolement du parc de Hossa, les produits frais sont rares. Pour ce séjour nous proposons une nourriture simple mais adaptée aux besoins énergétiques. Pendant votre séjour, vous aurez l'occasion de déguster quelques spécialités finlandaises que ce soit pendant le déjeuner autour du feu ou le soir à l'auberge.

A l'auberge les repas sont pris sous forme de buffet avec un petit déjeuner copieux.

Lors des activités :

- le midi nous ferons le plus souvent un pique-nique préparé sur le feu de camp.
- le soir: Repas sous la forme d'un buffet ou d'un plat unique à l'auberge. Lors des treks les repas sont pris et préparés en commun avec votre guide-accompagnateur à l'extérieur autour du feu de camp. Ce sont des repas délicieux et équilibrés, moments propices pour l'échange et le partage autour du feu de bois.

L'auberge d'Hossa comporte un bar-restaurant servant apéritifs, goûters et sandwiches pour combler vos petits creux ainsi que vos grandes soifs! A noter que les spécialités apéritives régionales sont toujours bien appréciées au bivouac !

Hébergement

Camp de base : l'hébergement se fait en écolodge par défaut ou en chalet traditionnel (selon disponibilité). Nos hébergements sont situés aux portes du Parc d'Hossa :

- Les chambres d'écologes simples, doubles ou triples, sont composées des éléments suivants : chambres avec vue sur lac, salle de bain et une terrasse privative. Le sauna collectif est à votre disposition. Les draps et les couvertures sont fournis ainsi que les serviettes de bain (nous vous conseillons d'emmener un deuxième jeu de serviettes de bain pour le sauna)
- Les chalets traditionnels, appelés "mökkit" en finnois, sont de charmants hébergements permettant de s'immerger dans la culture finlandaise. Ils sont composés d'une pièce unique et disposent d'une kitchenette, d'une salle de bain ainsi que d'un petit sauna privatif. La terrasse aménagée permet d'avoir une jolie vue dégagée sur le lac de Hossaari.

Les draps et les couvertures sont fournis ainsi que les serviettes de bain (nous vous conseillons d'emmener un deuxième jeu de serviettes de bain pour le sauna). Il peut vous être demandé de libérer les chambres pendant le raid en canoë et vos bagages seront alors gardés à la consigne de l'auberge.

Nuits en bivouac sous tente :

Nous dormons à 2 dans des tentes 3 places pour plus confort. Prêt de la tente, du sac de couchage et du matelas de sol (prévoir son drap de sac).

Déplacement et portage

En véhicule, canoë, pédestre.

Équipement fourni sur place

Le matériel de bivouac: tentes, matelas, sacs de couchage, popotes

Équipement indispensable

- 1 paire de lunettes de soleil de bonne qualité
- 1 gourde (1 litre minimum)
- 1 petite pochette (de préférence étanche) pour mettre son argent
- Nécessaire de toilette : prenez des produits biodégradables de préférence (il existe du savon liquide biodégradable de marque

CAO).

- 1 serviette de toilette pour le sauna et les raids (il en existe qui sèchent rapidement).
- Crème solaire + stick à lèvres.

Pharmacie personnelle :

- Vos médicaments habituels
- Vitamine C ou polyvitamine
- Médicaments contre la douleur
- Bande adhésive élastique (type Elastoplast, en 6 cm de large)
- Jeux de pansements adhésifs + compresses désinfectantes
- Pansement anti-ampoules
- Répulsif anti-moustiques (on en trouve sur place spécialement adapté aux moustiques lapons...).

Couchage:

- 1 drap de sac à mettre dans le duvet

Équipement utile

Les vêtements des pieds à la tête :

- 1 chapeau de soleil ou casquette
- 1 foulard
- 1 bonnet et bandeau
- T-shirts (1 pour 2 ou 3 jours de marche). Éviter le coton, très long à sécher ; préférer des matières respirantes).
- 1 sous-pull ou chemise manches longues
- 1 veste en fourrure polaire
- 1 gros pull de laine (à enfiler sous la polaire le soir surtout pour les voyages sous tente)
- 1 short ou bermuda
- 1 pantalon de trekking
- 1 pantalon confortable pour le soir
- 1 veste imperméable et respirante style Gore-tex
- 1 cape de pluie (utilisation délicate et peu conseillée par grand vent)
- 1 maillot de bain (notamment pour le sauna...)
- Des sous-vêtements
- Chaussettes de marche (1 paire pour 2 à 3 jours de marche). Éviter les chaussettes type "tennis" (coton), très longues à sécher et risque élevé d'ampoules
- 1 paire de chaussures de randonnée tenant bien la cheville et imperméable (semelle type Vibram). Pensez à « casser » les chaussures neuves et refaire celles qui sont restées au placard, sinon gare aux ampoules !
- 1 paire de chaussures détente pour le soir et/ou une paire de sandales.
- Boules Quiès (facultatif)
- 1 lampe frontale (facultatif notamment pendant la période du jour permanent)
- 1 couteau de poche (à mettre dans le bagage allant en soute)

La liste des vêtements doit être adaptée en fonction de la période choisie.

Bagages

Vous devez conditionner l'ensemble de vos affaires en 2 sacs : 1 sac à dos et 1 grand sac de voyage souple.

1 - Le sac à dos : Sac à dos de randonnée d'une capacité de 35 litres environ, il vous sera utile pour le transport de vos affaires personnelles durant la journée. Il vous servira aussi en tant que bagage à main lors de vos déplacements pour toutes vos affaires fragiles (appareil photo...), de valeur (lorsque votre hébergement ne dispose pas de coffre-fort) et pour vos éventuels médicaments.

2 - Le grand sac de voyage souple : Il doit contenir le reste de vos affaires.

Passeport

Pour les ressortissants français, carte d'identité ou passeport en cours de validité (la Finlande fait partie de la CEE).

Pour les autres nationalités, se renseigner auprès du consulat ou de l'ambassade. Si vous voyagez avec vos enfants sachez que, dorénavant, les mineurs, quel que soit leur âge, doivent eux aussi avoir une carte d'identité individuelle ou un passeport individuel.

ATTENTION, à partir du 15 janvier 2017, un enfant qui voyage à l'étranger sans être accompagné de l'un de ses parents doit présenter les 3 documents suivants :

- Pièce d'identité valide du mineur : carte d'identité ou passeport + visa éventuel en fonction des exigences du pays de destination (à vérifier en consultant les fiches pays du site diplomatie.gouv.fr)
- Photocopie du titre d'identité valide du parent signataire : carte d'identité ou passeport
- Formulaire d'autorisation de sortie du territoire signé par l'un des parents titulaire de l'autorité parentale. Pour tout complément d'informations: <https://www.service-public.fr/particuliers/vosdroits/F1359>

Visa

Pas de visa obligatoire pour les ressortissants européens. Pour les autres nationalités, se renseigner auprès du consulat ou de l'ambassade.

Carte d'identité

Carte d'identité valide (ou passeport) pour les ressortissants français.

Pour les autres nationalités, se renseigner auprès du consulat ou de l'ambassade.

Si vous voyagez avec vos enfants sachez que, dorénavant, les mineurs, quel que soit leur âge, doivent eux aussi avoir une carte d'identité individuelle ou un passeport individuel. Un mineur voyageant seul, avec donc une carte d'identité ou un passeport individuel, n'a plus besoin d'autorisation de sortie du territoire.

Si l'enfant, voyageant avec une carte d'identité, est accompagné d'un parent portant un autre nom que le sien, il devra être muni d'un document (livret de famille) prouvant la filiation. A compter du 1er janvier 2014, la durée de validité de la carte nationale d'identité passe de 10 à 15 ans pour les personnes majeures (plus de 18 ans). Consulter les liens ci dessous dans le cas de la Finlande.

L'allongement de cinq ans pour les cartes d'identité concerne :

- les nouvelles cartes d'identité sécurisées (cartes plastifiées) délivrées à partir du 1er janvier 2014 à des personnes majeures.
- les cartes d'identité sécurisées délivrées (cartes plastifiées) entre le 2 janvier 2004 et le 31 décembre 2013 à des personnes majeures.

ATTENTION : Cette prolongation ne s'applique pas aux cartes nationales d'identité sécurisée pour les personnes mineures. Elles seront valables 10 ans lors de la délivrance. Inutile de vous déplacer dans votre mairie. Si votre carte d'identité a été délivrée entre le 2 janvier 2004 et le 31 décembre 2013, la prolongation de 5 ans de la validité de votre carte est automatique. Elle ne nécessite aucune démarche particulière. La date de validité inscrite sur le titre ne sera pas modifiée.

Si vous projetez de voyager avec votre carte nationale d'identité, il est recommandé de consulter au préalable la rubrique Conseils aux voyageurs du ministère des Affaires étrangères : <http://www.diplomatie.gouv.fr/fr/conseils-aux-voyageurs/> - Vous pouvez vous munir du document suivant lors de votre voyage : <http://media.interieur.gouv.fr/interieur/cni-15ans/document-a-telecharger-finlande.pdf>

Vaccins obligatoires

Aucune vaccination exigée.

Climat

Entre début juin et début août, le thermomètre dépasse les 20 °C dans la journée (parfois même les 30 °C, et jusqu'à 37° C à Joensuu en juillet 2010 !). L'été est donc relativement chaud mais aussi très lumineux car la Finlande bénéficie de longues journées ensoleillées.

Dans l'extrême Nord, le soleil ne se couche pas de mi-mai à fin juillet.

Dans le centre et le sud, en été le soleil brille 18 à 20h sur 24. En été, la température de l'eau des lacs et de la mer se situe entre 18 et 24°C, les eaux sont peu profondes et se réchauffent rapidement avec les longues journées ensoleillées et la bonne température de la Finlande en été.

Le soleil de minuit est visible en été en Laponie dans les régions situées au-dessus de Cercle Polaire.

Géographie

Située entre le 60e et le 70e degré de la latitude nord, la Finlande est le plus septentrional des pays nordiques.

Elle est 7e pays en Europe par sa superficie.

Les eaux occupent 10% du territoire avec 187 888 lacs.

Le pays dénombre près de 180 000 îles et 69% du territoire est couvert de forêt.